



Úřad práce ČR

Krajská pobočka Úřadu práce ČR v Brně

Měsíční statistická zpráva

březen 2021

Zprávu předkládá:

Mgr. Ivana Ondráková

vedoucí oddělení zaměstnanosti

<https://www.uradprace.cz/web/cz/statistiky-jmk>

Brno 2021



Informace o nezaměstnanosti v Jihomoravském kraji k 31. 3. 2021

V březnu poklesl celkový počet uchazečů o zaměstnání na 37 434, počet hlášených volných pracovních míst vzrostl na 30 937 a podíl nezaměstnaných osob klesl na 4,6 %.

K 31. 3. 2021 evidoval Úřad práce ČR (ÚP ČR), Krajská pobočka v Brně celkem 37 434 uchazečů o zaměstnání. Jejich počet byl o 1 096 nižší než na konci předchozího měsíce, ve srovnání se stejným obdobím minulého roku je vyšší o 7 330 osob. Z tohoto počtu bylo 34 969 dosažitelných uchazečů o zaměstnání ve věku 15–64 let. Bylo to o 1 117 méně než na konci předchozího měsíce. Ve srovnání se stejným obdobím minulého roku byl jejich počet vyšší o 7 496 osob.

V průběhu měsíce bylo nově zaevidováno 3 620 osob. Ve srovnání s minulým měsícem to bylo více o 71 osob a v porovnání se stejným obdobím předchozího roku méně o 724 osob.

Z evidence během měsíce odešlo celkem 4 716 uchazečů (ukončená evidence, vyřazení uchazeči). Bylo to o 990 osob více než v předchozím měsíci a o 83 osob méně než ve stejném měsíci minulého roku. Do zaměstnání z nich ve sledovaném měsíci nastoupilo 3 887, tj. o 887 více než v předchozím měsíci a o 33 méně než ve stejném měsíci minulého roku, 2 072 uchazečů o zaměstnání bylo umístěno prostřednictvím úřadu práce, tj. o 473 více než v předchozím měsíci a o 299 méně než ve stejném období minulého roku, 829 uchazečů bylo vyřazeno bez umístění.

Meziměsíční pokles počtu nezaměstnaných byl zaznamenán ve všech okresech kraje. Největší relativní pokles počtu nezaměstnaných byl zaznamenán v okresech Znojmo (-6,8 %), Břeclav (-5,7 %) a Vyškov (-3,8 %).

Ke konci měsíce bylo evidováno na ÚP ČR, Krajské pobočce v Brně 18 797 žen. Jejich podíl na celkovém počtu uchazečů činil 50,2 %. V evidenci bylo 5 331 osob se zdravotním postižením, což představovalo 14,2 % z celkového počtu nezaměstnaných.

Ke konci tohoto měsíce bylo evidováno 1 751 absolventů škol všech stupňů vzdělání a mladistvých, jejich počet klesl ve srovnání s předchozím měsícem o 13 osob a ve srovnání se stejným měsícem minulého roku byl vyšší o 403 osob. Na celkové nezaměstnanosti se podíleli 4,7 %.

Podporu v nezaměstnanosti pobíralo 11 941 uchazečů o zaměstnání, tj. 31,9 % všech uchazečů vedených v evidenci.

Podíl nezaměstnaných osob, tj. počet dosažitelných uchazečů o zaměstnání ve věku 15-64 let k obyvatelstvu stejného věku, klesl ke 31. 3. 2021 na 4,6 %.



Podíl nezaměstnaných stejný, nebo vyšší než republikový průměr, vykázaly 3 okresy, a to Znojmo (6,6 %), Hodonín (5,7 %) a Brno-město (5,3 %). Nejnižší podíl nezaměstnaných byl zaznamenán v okrese Vyškov (2,9 %).

Podíl nezaměstnaných žen zůstal na 4,8 %, podíl nezaměstnaných mužů klesl na 4,5 %.

Kraj evidoval ke 31. 3. 2021 celkem 30 937 volných pracovních míst. Jejich počet byl o 685 vyšší než v předchozím měsíci a o 4 484 vyšší než ve stejném měsíci minulého roku. Na jedno volné pracovní místo připadalo v průměru 1,2 uchazeče, z toho nejvíce v okresech Znojmo (4,6), Hodonín (2,8) a Blansko (2,7). Z celkového počtu nahlášených volných míst bylo 1 324 vhodných pro osoby se zdravotním postižením (OZP), na jedno volné pracovní místo připadalo 4,0 OZP. Volných pracovních míst pro absolventy a mladistvé bylo registrováno 7 417, na jedno volné místo připadalo 0,2 uchazečů této kategorie. Z celkového počtu volných pracovních míst bylo 5 738 míst bez příznaku „pro cizince“. Na dalších 25 199 pozic pak mohli zaměstnavatelé přijímat také pracovníky ze zahraničí.

V rámci aktivní politiky zaměstnanosti (APZ) bylo od počátku roku 2021 prostřednictvím příspěvků APZ podpořeno 269 osob, z toho bylo 69 osob zařazeno do rekvalifikačních kurzů. Prostřednictvím SÚPM – SVČ, bylo podpořeno v tomto měsíci šest uchazečů (masérské služby, tatér, služby v administrativě, hostinská činnost, provoz květinářství, stavební práce).

Informace o vývoji nezaměstnanosti v ČR v elektronické formě jsou zveřejněny na internetové adrese <https://www.mpsv.cz/web/cz/mesicni> .



1. Základní charakteristika vývoje nezaměstnanosti a volných pracovních míst v Jihomoravském kraji

Tabulka č. 1 - Vývoj nezaměstnanosti

ukazatel (celkový počet)		stav k		
		31.3.2020	28.2.2021	31.3.2021
evidovaní uchazeči o zaměstnání		30 104	38 530	37 434
- z toho	ženy	14 857	18 929	18 797
	absolventi a mladiství	1 348	1 764	1 751
	uchazeči se zdravotním postižením	4 529	5 274	5 331
uchazeči s nárokem na Pvn		10 962	13 287	11 941
podíl nezaměstnaných osob v %		3,6	4,8	4,6
volná pracovní místa		26 453	30 252	30 937
počet uchazečů na 1 volné pracovní místo		1,1	1,3	1,2

Tabulka č. 2 - Tok nezaměstnanosti

ukazatel	Počet uchazečů ve sledovaném měsíci		
	březen 2020	únor 2021	březen 2021
nově evidovaní uchazeči o zaměstnání	4 344	3 549	3 620
uchazeči s ukonč. evidencí a vyřazení	4 799	3 726	4 716
- z toho umístění celkem	3 920	3 010	3 887
- z toho umístění úřadem práce	2 371	1 599	2 072

Tabulka č. 3. – Nezaměstnanost v okresech k 31.3. 2021

Okres	Počet nezaměstnaných		Volná pracovní místa	Počet uchazečů na 1 VPM	Podíl nezaměstnaných osob [%]
	celkem	z toho ženy			
Blansko	2 450	1 186	897	2,7	3,3
Brno-město	13 908	7 130	16 196	0,9	5,3
Brno-venkov	5 046	2 589	6 687	0,8	3,3
Břeclav	3 205	1 566	2 048	1,6	4,1
Hodonín	6 041	2 838	2 183	2,8	5,7
Vyškov	1 838	948	1 843	1,0	2,9
Znojmo	4 946	2 540	1 083	4,6	6,6
Jihomoravský kraj	37 434	18 797	30 937	1,2	4,6
Česká republika	306 616	154 440	338 862	0,9	4,2



2. Vybrané nástroje aktivní politiky zaměstnanosti v Jihomoravském kraji

Tabulka č. 4 – Osoby podpořené v rámci APZ a rekvalifikace uchazečů a zájemců o zaměstnání

ukazatel (celkový počet)	Stav k		Celkem od počátku roku do	
	31.3. 2020	31.3. 2021	31.3. 2020	31.3. 2021
Osoby podpořené v rámci APZ				
veřejně prospěšné práce (VPP)	139	32	79	19
veřejně prospěšné práce (VPP) - ESF ¹⁾	115	123	85	42
společensky účelná prac. místa (SÚPM)	3	3	0	0
společensky účelná prac. místa (SÚPM) - ESF ¹⁾	414	372	108	112
SÚPM - samostatně výděleč. činnost (SVČ)	58	61	11	10
SÚPM - samostatně výděleč. činnost (SVČ) - ESF ¹⁾	0	0	0	0
zřízení pracovního místa pro OZP (bez SVČ)	132	78	25	2
zřízení pracovního místa pro OZP - SVČ	1	0	0	0
vytvořená pracovní místa (NIP)	0	0	0	0
ostatní nástroje APZ	71	56	76	15
rekvalifikace uchazečů a zájemců o zaměstnání				
uchazeči a zájemci zařazení do rekvalifikací	0	0	0	0
uchazeči a zájemci zařazení do rekvalifikací - ESF ¹⁾	0	3	126	8
uchazeči a zájemci, kteří zahájili zvolenou rekvalifikaci	0	0	0	0
uchazeči a zájemci, kteří zahájili zvolenou rekvalifikaci - ESF ¹⁾	22	37	50	61
Osoby podpořené v rámci APZ celkem	955	765	560	269

1) financováno převážně z Evropského sociálního fondu

Podrobnější statistické údaje o nástrojích APZ naleznete na stránkách Integrovaného portálu MPSV, v měsíčních statistikách nezaměstnanosti

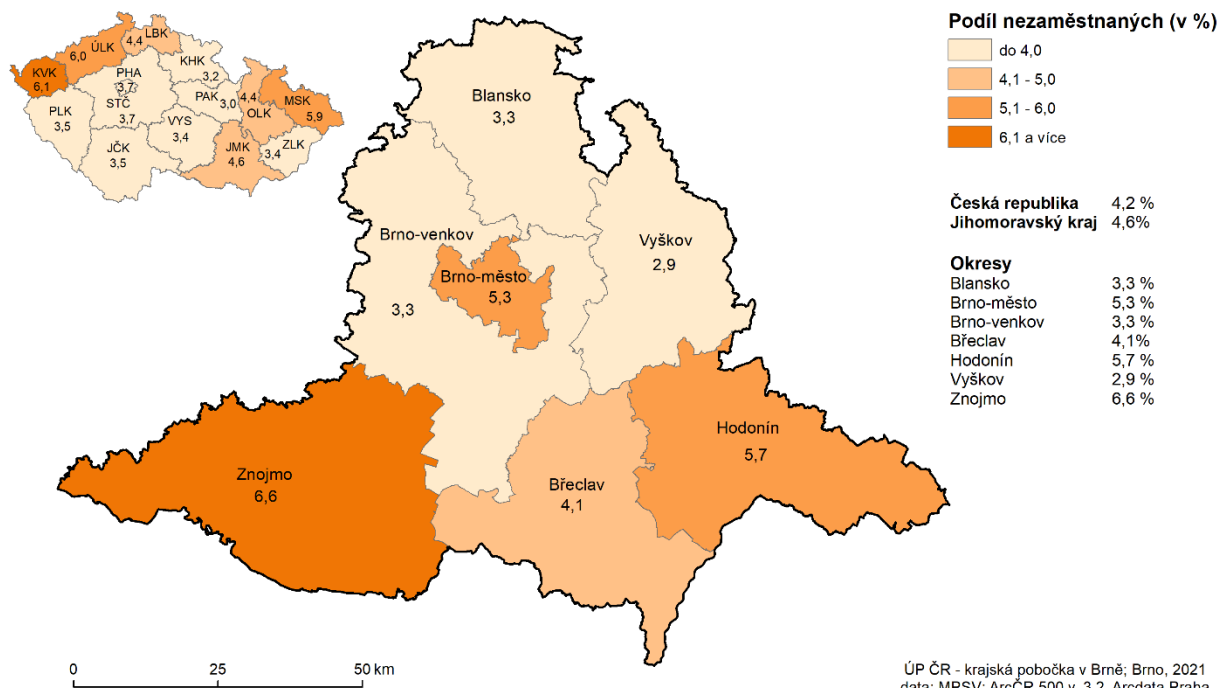
<https://www.mpsv.cz/web/cz/mesicni>



3. MAPA – ArcView - Podíl nezaměstnaných v okresech kraje

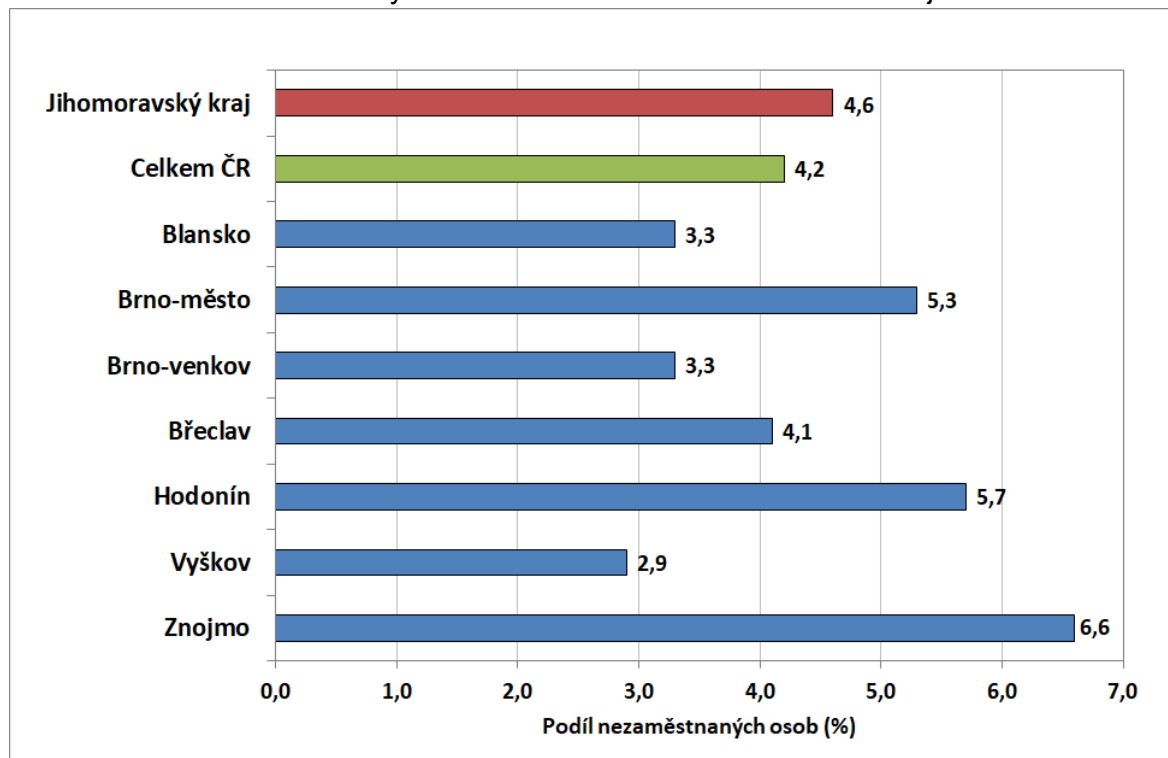
PODÍL NEZAMĚSTNANÝCH NA OBYVATELSTVU VE VĚKU 15 - 64 LET

v Jihomoravském kraji k 31. 3. 2021

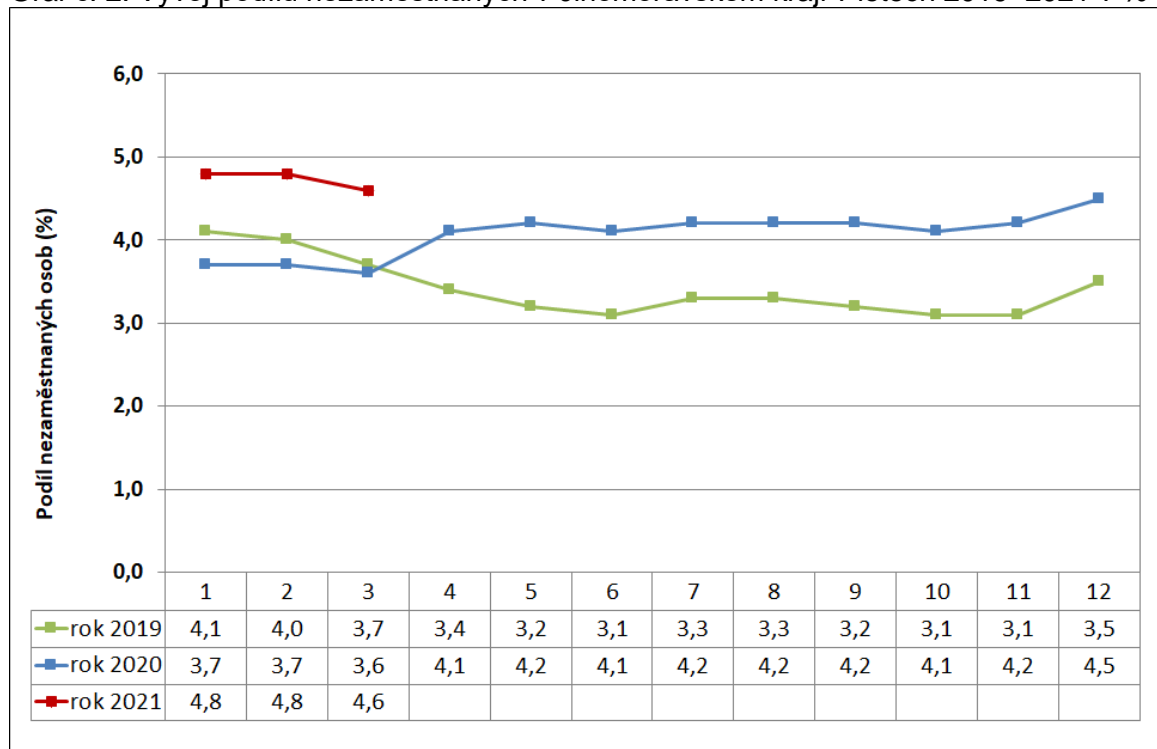


4. GRAFY

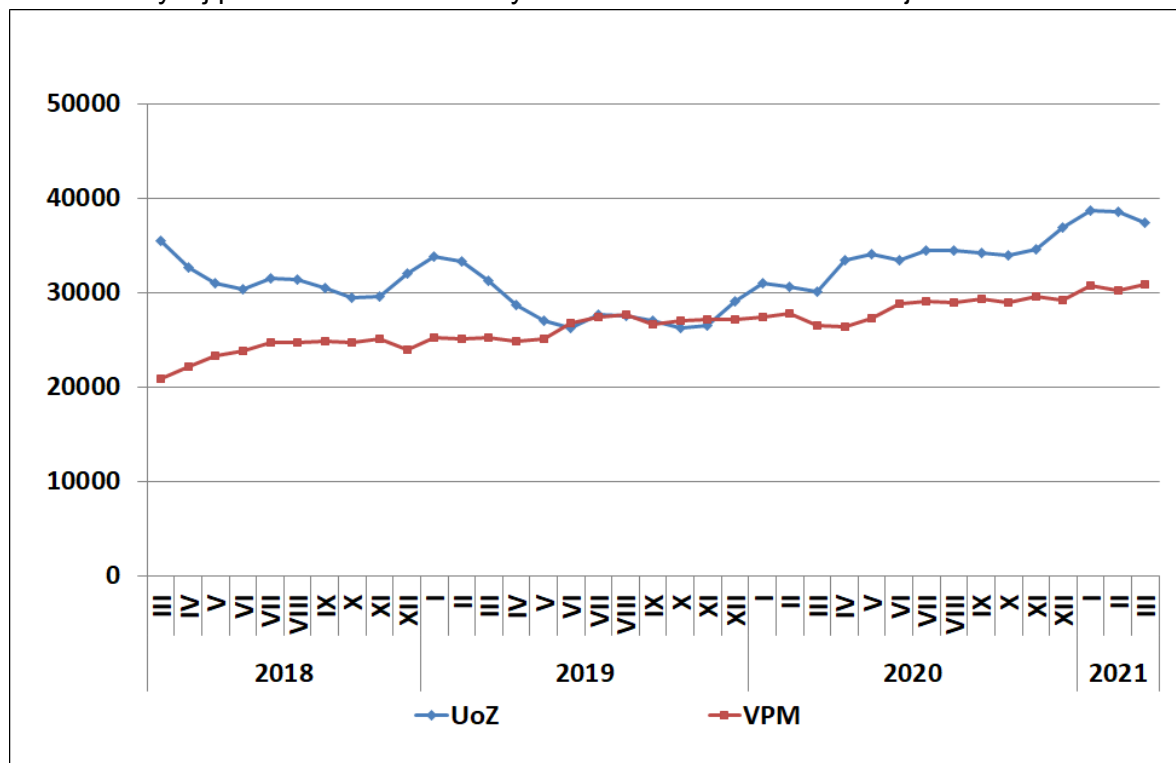
Graf č. 1: Podíl nezaměstnaných osob v okresech Jihomoravského kraje a v ČR k 31.3. 2021



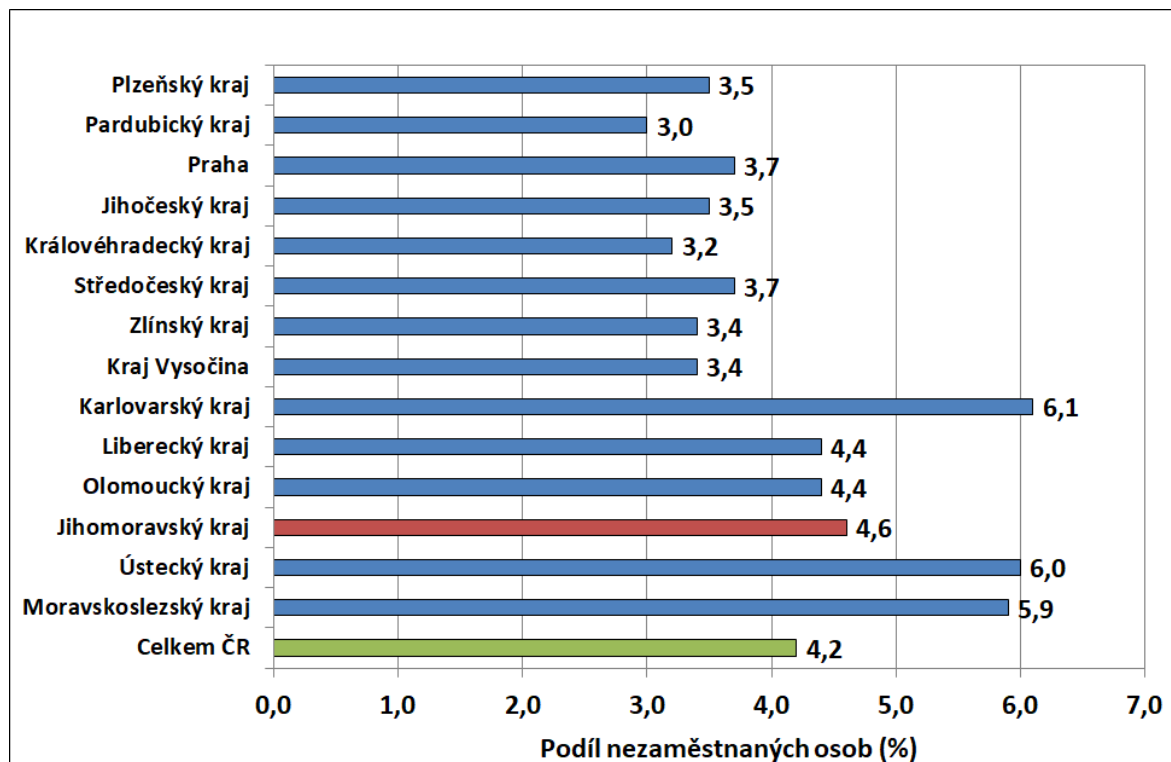
Graf č. 2: Vývoj podílu nezaměstnaných v Jihomoravském kraji v letech 2019–2021 v %



Graf č. 3: Vývoj počtu uchazečů a volných míst v Jihomoravském kraji v letech 2018–2021



Graf č. 4: Podíl nezaměstnaných osob v jednotlivých krajích ČR k 31. 3. 2021 v %





5. Setřídění okresů k 31. 3. 2021

	PNO v %		meziměs. přírůst./ úbytek nezam. v %		počet uchazečů na 1 VPM	
1	Karviná	8,9	Most	3,4	Karviná	12,6
2	Most	7,4	Sokolov	1,8	Sokolov	5,5
3	Bruntál	7,1	Cheb	1,7	Jeseník	5,5
4	Jeseník	7,0	Ústí nad Labem	1,6	Ústí nad Labem	5,0
5	Ostrava-město	7,0	Jablonec nad Nisou	1,4	Bruntál	4,9
6	Sokolov	6,8	Liberec	1,4	Most	4,7
7	Chomutov	6,8	Karviná	1,3	Znojmo	4,6
8	Znojmo	6,6	Praha-východ	1,2	Děčín	4,3
9	Karlovy Vary	6,5	Vsetín	0,6	Přerov	3,4
10	Ústí nad Labem	6,3	Chomutov	0,4	Karlovy Vary	2,9
11	Děčín	6,1	Mělník	0,3	Frydek-Místek	2,9
12	Louny	6,0	Louny	0,2	Šumperk	2,8
13	Hodonín	5,7	Praha	0,1	Opava	2,8
14	Brno-město	5,3	Trutnov	-0,1	Hodonín	2,8
15	Český Krumlov	5,3	Šumperk	-0,1	Blansko	2,7
16	Teplice	5,2	Ostrava-město	-0,1	Ostrava-město	2,7
17	Přerov	5,1	Prostějov	-0,2	Litoměřice	2,4
18	Mělník	5,0	Teplice	-0,3	Kroměříž	2,2
19	Kladno	5,0	Děčín	-0,3	Žďár nad Sázavou	2,2
20	Příbram	5,0	Domažlice	-0,4	Jablonec nad Nisou	2,0
21	Nymburk	4,8	Nymburk	-0,5	Olomouc	2,0
22	Cheb	4,8	Kladno	-0,5	Třebíč	2,0
23	Liberec	4,7	Karlovy Vary	-0,5	Trutnov	1,9
24	Šumperk	4,7	Brno-město	-0,5	Louny	1,8
25	Semily	4,6	Tábor	-0,6	Teplice	1,8
26	Kolín	4,5	Litoměřice	-0,6	Nový Jičín	1,6
27	Vsetín	4,4	Praha-západ	-0,9	Rakovník	1,6
28	Jablonec nad Nisou	4,4	Rychnov nad Kněžnou	-1,2	Havlíčkův Brod	1,6
29	Třebíč	4,3	Kolín	-1,3	Břeclav	1,6
30	Litoměřice	4,2	Zlín	-1,4	Semily	1,5
31	Břeclav	4,1	Havlíčkův Brod	-1,5	Česká Lípa	1,5
32	Náchod	4,0	Kroměříž	-1,7	Prostějov	1,5
33	Olomouc	4,0	Plzeň-město	-1,7	Cheb	1,4
34	Tachov	3,9	České Budějovice	-2,0	Kladno	1,4
35	Tábor	3,9	Přerov	-2,1	Strakonice	1,3
36	Trutnov	3,8	Písek	-2,1	Vsetín	1,3
37	Nový Jičín	3,8	Blansko	-2,1	Náchod	1,3
38	Kutná Hora	3,8	Česká Lípa	-2,2	Jindřichův Hradec	1,1
39	Beroun	3,7	Rokycany	-2,3	Liberec	1,1
40	Domažlice	3,7	Příbram	-2,3	Příbram	1,1
41	Plzeň-sever	3,7	Benešov	-2,3	Vyškov	1,0
42	Rakovník	3,7	Brno-venkov	-2,4	Uherské Hradiště	1,0
43	Frydek-Místek	3,7	Plzeň-sever	-2,6	Kolín	0,9
44	Praha	3,7	Jeseník	-2,6	Zlín	0,9
45	Česká Lípa	3,7	Beroun	-2,6	Chrudim	0,9
46	Žďár nad Sázavou	3,7	Frydek-Místek	-2,7	Nymburk	0,9
47	Plzeň-město	3,5	Pardubice	-2,8	Brno-město	0,9
48	Chrudim	3,4	Rakovník	-2,8	Jihlava	0,9
49	Klatovy	3,4	Bruntál	-2,8	České Budějovice	0,8
50	Rokycany	3,3	Tachov	-2,9	Kutná Hora	0,8
51	Opava	3,3	Jičín	-3,4	Hradec Králové	0,8
52	Strakonice	3,3	Hodonín	-3,5	Svitavy	0,8
53	Brno-venkov	3,3	Náchod	-3,5	Chomutov	0,8
54	Jihlava	3,3	Plzeň-jih	-3,7	Jičín	0,8
55	Blansko	3,3	Semily	-3,8	Benešov	0,8
56	Kroměříž	3,3	Vyškov	-3,8	Brno-venkov	0,8
57	Hradec Králové	3,3	Žďár nad Sázavou	-3,8	Písek	0,8
58	Svitavy	3,2	Olomouc	-3,8	Tábor	0,8
59	České Budějovice	3,1	Ústí nad Orlicí	-3,9	Ústí nad Orlicí	0,7
60	Jindřichův Hradec	3,1	Hradec Králové	-4,2	Mělník	0,7
61	Prostějov	3,1	Opava	-4,4	Plzeň-sever	0,7
62	Písek	3,0	Nový Jičín	-4,6	Klatovy	0,7
63	Havlíčkův Brod	3,0	Třebíč	-4,9	Prachatice	0,6
64	Zlín	3,0	Mladá Boleslav	-4,9	Plzeň-město	0,6
65	Praha-západ	3,0	Český Krumlov	-4,9	Praha-západ	0,6
66	Uherské Hradiště	2,9	Jihlava	-5,6	Rokycany	0,6
67	Vyškov	2,9	Kutná Hora	-5,7	Domažlice	0,6
68	Prachatice	2,9	Břeclav	-5,7	Beroun	0,6
69	Pardubice	2,9	Uherské Hradiště	-5,7	Český Krumlov	0,5
70	Plzeň-jih	2,7	Prachatice	-5,8	Rychnov nad Kněžnou	0,5
71	Ústí nad Orlicí	2,7	Jindřichův Hradec	-6,1	Praha	0,4
72	Benešov	2,6	Znojmo	-6,8	Pelhřimov	0,3
73	Jičín	2,5	Svitavy	-7,4	Plzeň-jih	0,3
74	Praha-východ	2,2	Klatovy	-7,5	Pardubice	0,3
75	Mladá Boleslav	2,1	Strakonice	-8,0	Mladá Boleslav	0,2
76	Rychnov nad Kněžnou	2,0	Chrudim	-8,1	Tachov	0,2
77	Pelhřimov	2,0	Pelhřimov	-8,2	Praha-východ	0,1
	Celkem ČR	4,2	Celkem ČR	-1,6	Celkem ČR	0,9